



СОТОВЫЙ ШЛЮЗ Termit VoiceFax

БЕСПРОВОДНОЙ СТАЦИОНАРНЫЙ ТЕРМИНАЛ

КРАТКОЕ РУКОВОДСТВО ПОЛЬЗОВАТЕЛЯ

Спасибо за покупку нашего устройства! Мы искренне надеемся, что он оправдает Ваши ожидания, и Вам понравятся его исключительные функции. Пожалуйста, найдите несколько минут для прочтения краткого руководства пользователя, прежде чем приступить за работу. Это упростит установку и использование устройства.

1. ВВЕДЕНИЕ

Устройство Termit VoiceFax создан в соответствии с новейшими технологиями в области телекоммуникации и электроники. Termit VoiceFax эмулирует проводную телефонную линию. С его помощью можно посылать и получать факсимильные сообщения и/или телефонные звонки в сети GSM, подключив к устройству аналоговые факс и/или телефон. Termit VoiceFax может обеспечивать выход в Интернет и обмен данными, используя GPRS. Он также предоставляет пользователю исключительную возможность изменять параметры устройства через обычный телефон (с помощью сервисного меню Termit VoiceFax) или через подключенный ПК (с помощью специализированного программного обеспечения «Voice Fax Configuration Tool»).

2. СОДЕРЖАНИЕ ПАКЕТА

- Картонная коробка.
- Устройство Termit VoiceFax.
- Кабель подключения USB (A) / мини-USB (B).
- Адаптер источника питания переменного/постоянного тока.
- Компакт-диск с Руководством пользователя и драйверами.
- Внешняя антенна GSM.
- Компоненты крепежа.

Примечание: среди прочих позиций комплекта изготовитель не предоставляет SIM-карту, необходимую для подключения к сети GSM! Вы можете приобрести SIM-карту у Вашего местного провайдера услуг GSM!

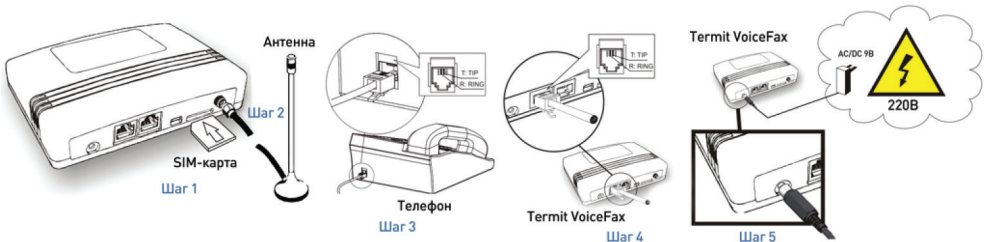
3. КАК НАЧАТЬ?

Перед включением устройства удостоверьтесь, что:

- SIM-карта установлена (Шаг 1)
- Антенна подсоединена (Шаг 2)
- Внешнее факсимильное устройство или телефон подключены к разъемам
- «PHONE» или «FAX» (Шаг 3 и Шаг 4)
- Разъем источника питания подключен к разъему „DC“ (Шаг 5)

Когда устройство настроено для работы, то есть: установлена SIM-карта, антенна и внешнее факсимильное устройство подсоединены к линии, а источник питания подключен, загорается индикатор питания. Запуск может занять до 20 секунд (рекомендуется подождать). В течение этого времени модуль проверяет SIM-карту, находит соответствующую сеть GSM и проверяет рабочие параметры.

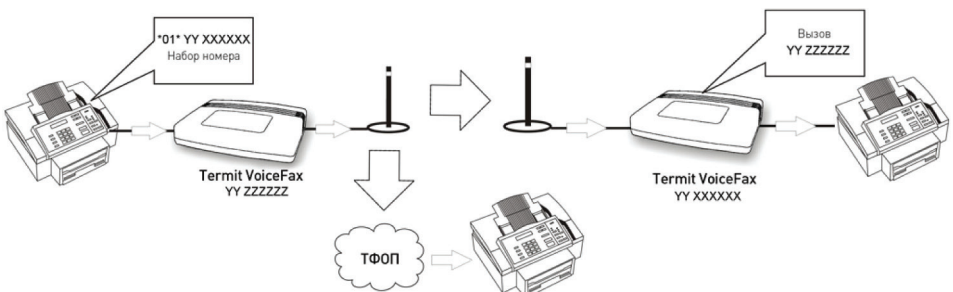
Внимание. Не подключайте кабель USB, если используете устройство как факсимильный или голосовой шлюз. Кабель USB должен быть подключен только для настройки или соединения GPRS.



Примечание. Если на SIM-карте активирован запрос ПИН-кода, поднимите телефонную трубку и введите ПИН-код.

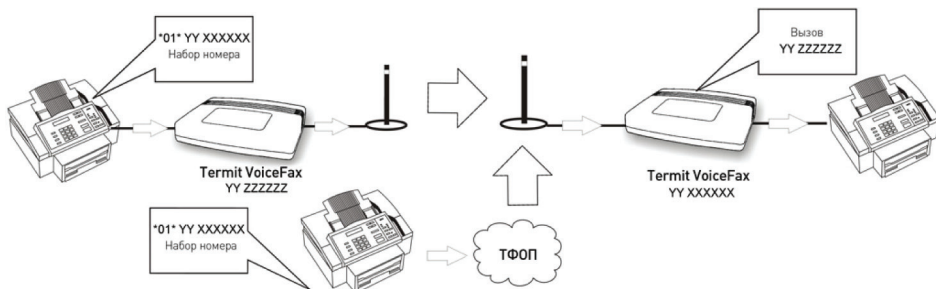
4. ОТПРАВКА ФАКСА

После того, как все правильно подключено, в подсоединенное факсимильное устройство вставьте листы, которые Вы хотите отправить. Перед номером телефона наберите префикс *01*. Если Вы введете номер телефона без префикса (*01 *) в начале, будет выполнен голосовой звонок. Устройство начнет набор через 3 секунды после набора последней введенной цифры.



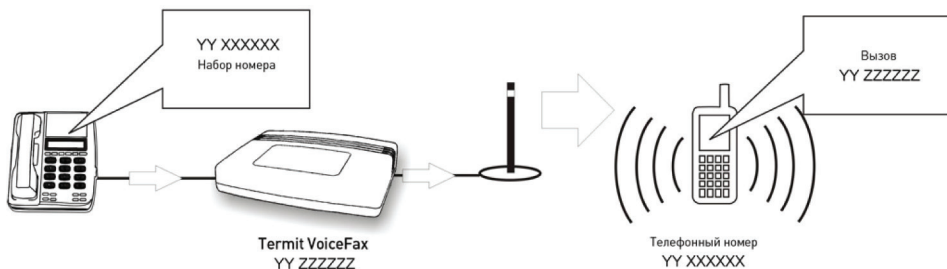
5. ПОЛУЧЕНИЕ ФАКСА

Если входящий звонок является факсовым, устройство автоматически ответит как факс. Обратите внимание, что SIM-карта должна поддерживать факс-услуги.



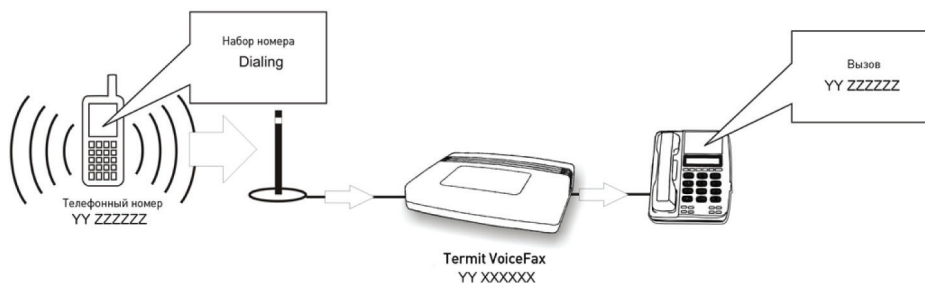
6. ВЫПОЛНЕНИЕ ГОЛОСОВОГО ЗВОНКА

После того, как все подключено правильно, и устройство готово к работе, удостоверьтесь, что факсимильный или телефонный аппарат подключен к разъему «PHONE» или «FAX», поднимите телефонную трубку и наберите номер.



7. ПОЛУЧЕНИЕ ГОЛОСОВОГО ЗВОНКА

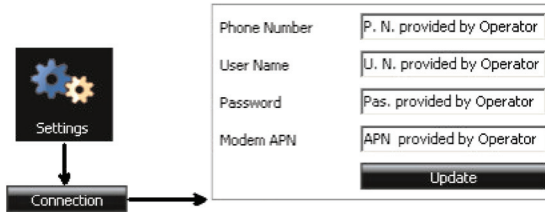
Если факсимильный или телефонный аппарат подключен к разъему «PHONE» или «FAX», при поступлении входящего голосового звонка аппарат автоматически начнет звонить.



8. УСТАНОВКА ПОДКЛЮЧЕНИЯ К ИНТЕРНЕТУ И ПОДКЛЮЧЕНИЕ К ИНТЕРНЕТУ

УСТАНОВКА ПОДКЛЮЧЕНИЯ К ИНТЕРНЕТУ

Запустите программу «Modem control tool Voice Fax» с рабочего стола или из меню Пуск



1. Щелкните на основном экране KMT на разделе Установка параметров » Соединение (Settings » Connection).
2. Введите требуемые параметры.
3. Щелкните на окне Обновление (Update) и закройте закладку Конфигурация (Configuration).

УСТАНОВКА ПОДКЛЮЧЕНИЯ К ИНТЕРНЕТУ



1. Щелкните на закладке Соединение (Connect) в основном меню KMT.



1. Если возникла проблема при подключении к сети, появится меню Решение проблем соединения (Connection Troubleshooting).
2. Прежде всего попробуйте решить проблему нажатием закладки Установка параметров соединения (Connection settings), откроется окно установки параметров соединения.
3. Если это не поможет, закройте программу управления модемом, отсоедините и вновь подсоедините модем; затем попробуйте перезагрузить ваш компьютер. Если это не поможет, свяжитесь с вашим оператором сети мобильной связи или местным дистрибьютором для получения дополнительной информации.

За информацией о конфигурировании обратитесь к руководству пользователя, предоставляемого на компакт-диске.

9. КОНФИГУРИРОВАНИЕ УСТРОЙСТВА

Чтобы настроить устройство с помощью компьютерной программы, запустите программу «Voice FAX Configuration Tool» с рабочего стола или из меню Пуск. Эта программа подключится к устройству и считывает параметры устройства автоматически.

Для разъяснения параметров конфигурации и конфигурирования устройства по телефону прочтите, пожалуйста, Руководство пользователя.

10. ИНДИКАЦИЯ

За разъяснением сигналов световых индикации обратитесь к Руководству пользователя.



Этот знак на упаковке означает, что необходимо прочесть Руководство пользователя на компакт-диске перед использованием устройства.



Этот знак на упаковке означает, все использованное электронное и электрическое оборудование не должно быть смешано с обычными бытовыми отходами.

Termit VoiceFax тестировался со следующими факсимильными устройствами:

Samsung SCX-4216F (из состава группы SCX-xxxx).

Panasonic KX-FT938, KX-FC258 и KX-FP343, (из состава групп KX-FPxxx, KX-FCxxx и KX-FTxxx).

Philips Magic 3-2 Primo и Magic 3-2 Colour Dect (из состава группы Magic 3-2).

Canon MF5770, FAX-B820 (из состава групп Mfxxxx и FAX-B8xxx).

Список протестированных факсимильных устройств непрерывно пополняется.

Для получения полного списка моделей факсимильных устройств обратитесь, пожалуйста, к местному дистрибьютору или представителю.

Упомянутые здесь названия других продуктов или компаний могут торговыми марками или торговыми названиями их соответствующих владельцев.

ЗАКЛЮЧИТЕЛЬНЫЕ КОММЕНТАРИИ

Для получения более подробной информации об устройстве, пожалуйста, прочтите документацию, которая находится на компакт-диске или на нашем веб-сайт (www.m2mportal.ru). Если Вы сталкиваетесь с какими-нибудь проблемами при использовании устройства, и Вы не в состоянии решить их сами, пожалуйста, свяжитесь с нашим отделом технической поддержки по электронной почте support@m2mportal.ru Мы будем рады помочь Вам.